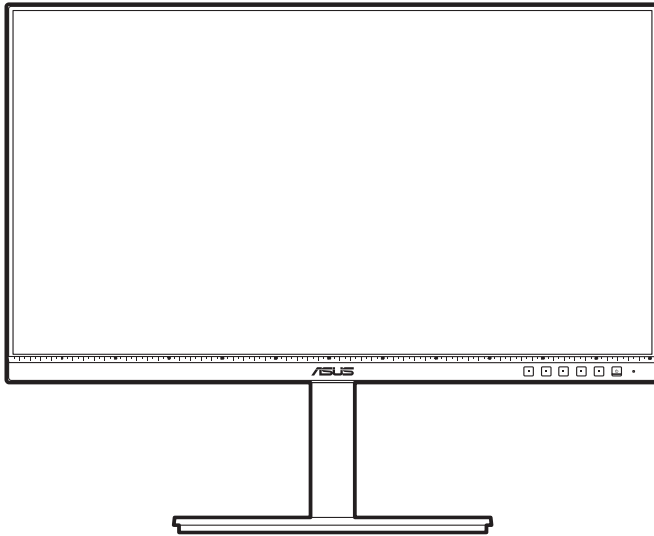


**ASUS®**

نمایشگر ال سی دی

سری PA247CV

راهنمای کاربر



**HDMI™**  
HIGH-DEFINITION MULTIMEDIA INTERFACE

**Copyright © 2020 ASUSTeK COMPUTER INC. تمام حقوق محفوظ است.**

هیچ بخشی از این دفترچه راهنما، شامل محصولات و نرم افزارهای مشروح در آن، بدون اجازه کتبی و صریح ASUSTeK COMPUTER INC. ("ASUS") قابل بازتولید، انتقال، بازنویسی، نگهداری در سیستم بازیابی، یا ترجمه به هیچ زبانی و به هیچ شکلی یا به هیچ وسیله ای نیست، به استثناء اسنادی که توسط خریدار برای اهداف پشتیبانی نگهداری می‌شود.

ضمانت یا خدمات محصول در شرایط زیر تمدید نمی‌شود: (1) محصول تعمیر، تغییر یا دستکاری شده باشد، مگر اینکه این تعمیر، تغییر یا دستکاری با مجوز کتبی ASUS انجام شده باشد؛ یا (2) شماره سریال محصول ناخوانا بوده یا وجود نداشته باشد.

ASUS این دفترچه راهنما را «به همین صورت موجود» و بدون هیچگونه ضمانت، اعم از صریح یا ضمنی، شامل اما نه محدود به، ضمانت‌های ضمنی یا شرایط بازاریابی یا تناسب برای هدفی خاص ارائه می‌کند. تحت هیچ شرایطی ASUS، مدیران، کارکنان، کارمندان یا عوامل آن بابت هیچگونه خسارت غیرمستقیم، خاص، اتفاقی یا تبعی (شامل خسارات از دست رفتن منفعت، از دست رفتن کسب و کار، عدم امکان استفاده یا از دست رفتن اطلاعات، اختلال در کسب و کار و مشابه این موارد) مسئولیتی نخواهند داشت، حتی اگر احتمال وقوع چنین خسارت ناشی از نقص یا خطا در دفترچه راهنما یا محصول به ASUS اطلاع داده شده باشد.

مشخصات و اطلاعات مندرج در این دفترچه راهنما صرفاً جهت اطلاع‌رسانی تدوین شده‌اند و ممکن است در هر زمانی بدون اطلاع قبلی تغییر کنند و نیابد به منزله هیچگونه تعهدی از سوی ASUS تلقی گردند. ASUS هیچگونه مسئولیت یا تعهدی در قبال خطاها یا اشتباهاتی که ممکن است در این دفترچه راهنما مربوط به محصولات و نرم‌افزارهای مندرج در آن وجود داشته باشد، نمی‌پذیرد.

محصولات یا نام شرکت‌هایی که در این دفترچه راهنما ذکر شده‌اند ممکن است علائم تجاری یا دارای حق نشر از شرکت‌های مربوطه باشند یا نباشند و تنها برای شناسایی یا توضیح استفاده شده‌اند و تحت مالکیت مالکان خود می‌باشند و هیچ انگیزه نقض حقوق آنان در این امر دخیل نبوده است.

iii	فهرست مطالب
iv	اعلان‌ها
vi	مورد تصدیق TCO
vii	اطلاعات ایمنی
viii	مراقبت و تمیزکاری
ix	Takeback Services

## فصل 1: معرفی محصول

1-1	خوش آمدید!	1.1
1-1	محتویات بسته	1.2
1-2	معرفی نمایشگر	1.3
1-2	1.3.1 نمای جلو	
1-3	1.3.2 نمای پشت	
1-4	1.3.4 سایر عملکرد(ها)	

## فصل 2: تنظیم

2-1	مونتاز بازویی/پایه نمایشگر	2.1
2-1	جداکردن بازویی/پایه (برای پایه دیواری VESA)	2.2
2-2	تنظیم نمایشگر	2.3
2-3	اتصال کابل‌ها	2.4
2-3	روشن کردن نمایشگر	2.5

## فصل 3: دستورالعمل‌های کلی

3-1	منوی OSD (روی صفحه نمایش)	3.1
3-1	3.1.1 نحوه پیکربندی مجدد	
3-2	3.1.2 معرفی عملکرد OSD	
3-10	3.2 خلاصه مشخصات	
3-12	3.3 ابعاد پیرامونی	
3-13	3.4 عیب‌یابی (پرسش‌های متداول)	
3-14	3.5 حالت‌های کارکرد پشتیبانی شده	

## اعلان‌ها

### بیانیه کمیسیون ارتباطات فدرال

این دستگاه با بخش 15 قوانین FCC همخوانی دارد. بهره‌برداری از دستگاه منوط به دو شرط ذیل است:

- این دستگاه نباید اختلال مضر ایجاد نماید، و
- این دستگاه باید هر گونه اختلال دریافتی اعم از اختلالات ناشی از راه اندازی نامطلوب را بپذیرد.

این تجهیزات آزمایش شده‌اند و معین شد که با محدودیت‌های دستگاه دیجیتالی کلاس B، پیرو بخش 15 قوانین FCC مطابقت دارد. این محدودیت‌ها برای حفاظت معقول در برابر اختلال مضر در تأسیسات سکونتی تدوین شده‌اند. این تجهیزات از انرژی فرکانس رادیویی استفاده کرده و می‌تواند آن را منتشر نماید و اگر مطابق با دستورالعمل‌های مربوطه نصب و استفاده نشود، ممکن است در ارتباطات رادیویی اختلال ایجاد نماید. با این حال، هیچ تضمینی وجود ندارد که در نوع خاصی از تأسیسات اختلال رخ ندهد. اگر این تجهیزات به طور قطع در دریافت فرکانس رادیویی یا تلویزیونی اختلال مضر ایجاد می‌کنند که با خاموش و روشن کردن آن قابل تشخیص باشد، از کاربر تقاضا می‌شود با انجام یک یا چند مورد از تمهیدات زیر این اختلال را برطرف کند:

- آنتن گیرنده را مجدد تنظیم کرده و یا در محل دیگری قرار دهید.
- فاصله بین این تجهیزات و گیرنده را افزایش دهید.
- تجهیزات را به یک پریز با مداری متفاوت از آنچه که گیرنده به آن متصل است، وصل کنید.
- برای دریافت کمک با فروشنده مجاز یا تکنسین مجرب رادیو/تلویزیون مشورت کنید.

استفاده از کابل غلافدار برای اتصال نمایشگر به کارت گرافیک ضروری است تا سازگاری با مقررات FCC رعایت شود. هر گونه تغییر یا اصلاح در این دستگاه که به صراحت توسط مرجع مسئول سازگاری تأیید نشده باشد ممکن است باعث سلب اختیار کاربر از بهره‌برداری از این تجهیزات شود.



### محصول منطبق با ENERGY STAR

ENERGY STAR یک برنامه مشترک بین سازمان حفاظت از محیط زیست ایالات متحده و وزارت انرژی ایالات متحده برای کمک به صرفه جویی در هزینه و حفاظت از محیط زیست از طریق محصولات و شیوه‌هایی بهینه از نظر مصرف انرژی است.



همه محصولات ASUS دارای آرم ENERGY STAR با استاندارد ENERGY STAR مطابقت داشته و ویژگی‌های مدیریت انرژی به طور پیش فرض بر روی آنها فعال است. مانیتور و کامپیوتر طوری تنظیم شده است که به صورت خودکار پس از 10 دقیقه و 30 دقیقه عدم فعال بودن به خواب می‌رود. برای بیدار کردن کامپیوتر خود، با ماوس کلیک کنید یا یکی از کلیدهای صفحه کلید را فشار دهید. لطفاً از نشانی <http://www.energystar.gov/powermanagement> بازدید کنید تا اطلاعات بیشتری در مورد مدیریت برق و مزایای آن برای محیط زیست کسب نمایید. به علاوه، لطفاً از <http://www.energystar.gov> بازدید کنید تا اطلاعات بیشتری در مورد برنامه مشترک ENERGY STAR به دست آورید.



### بیانیه سازمان ارتباطات کانادا

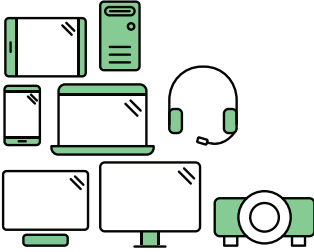
این دستگاه دیجیتال حدود رده «ب» انتشار نویز رادیویی از دستگاه دیجیتال مقرر در قوانین اختلال رادیویی سازمان ارتباطات کانادا را نقض نمی‌کند.

این دستگاه دیجیتال رده «ب» با آیین نامه ICES-003 کانادا سازگار است.

This Class B digital apparatus meets all requirements of the Canadian Interference - Causing Equipment Regulations.

Cet appareil numérique de la classe B respecte toutes les exigences du Règlement sur le matériel brouiller du Canada.





## Say hello to a more sustainable product

IT products are associated with a wide range of sustainability risks throughout their life cycle. Human rights violations are common in the factories. Harmful substances are used both in products and their manufacture. Products can often have a short lifespan because of poor ergonomics, low quality and when they are not able to be repaired or upgraded.

**This product is a better choice.** It meets all the criteria in TCO Certified, the world's most comprehensive sustainability certification for IT products. Thank you for making a responsible product choice, that help drive progress towards a more sustainable future!

Criteria in TCO Certified have a life-cycle perspective and balance environmental and social responsibility. Conformity is verified by independent and approved verifiers that specialize in IT products, social responsibility or other sustainability issues. Verification is done both before and after the certificate is issued, covering the entire validity period. The process also includes ensuring that corrective actions are implemented in all cases of factory non-conformities. And last but not least, to make sure that the certification and independent verification is accurate, both TCO Certified and the verifiers are reviewed regularly.

### Want to know more?

Read information about TCO Certified, full criteria documents, news and updates at [tcocertified.com](https://tcocertified.com). On the website you'll also find our Product Finder, which presents a complete, searchable listing of certified products.

## اطلاعات ایمنی

- قبل از تنظیم نمایشگر، تمامی مدارک همراه با بسته را با دقت بخوانید.
- برای پیشگیری از آتش سوزی و خطر برق گرفتگی، نمایشگر را در معرض باران یا رطوبت قرار ندهید.
- هرگز سعی نکنید محفظه نمایشگر را باز کنید. ولتاژ بالا و خطرناک داخل نمایشگر ممکن است به جراحت فیزیکی شدید منجر شود.
- اگر منبع تغذیه خراب شده است، سعی نکنید آن را شخصاً تعمیر کنید. با تکنیسین مجرب خدمات یا فروشنده خود تماس بگیرید.
- قبل از استفاده از محصول، مطمئن شوید که تمامی کابل‌ها وصل هستند و کابل‌های برق آسیب ندیده باشند. اگر هر گونه خرابی را مشاهده کردید، فوراً با فروشنده خود تماس بگیرید.
- شیارها و دهانه‌های پشت یا بالای جعبه برای تهویه طراحی شده‌اند. این شیارها را مسدود نکنید. هرگز این محصول را در نزدیکی یا بالای شفاژ یا منبع گرمایی قرار ندهید مگر اینکه از تهویه مناسبی برخوردار باشد.
- این نمایشگر باید تنها با نوع منبع برق مندرج بر روی برچسب مشخصات آن استفاده شود. اگر از نوع منبع برق منزل خود اطلاع ندارید با فروشنده یا شرکت برق محلی تماس بگیرید.
- از دوشاخه مناسب استفاده کنید که مطابق با استانداردهای برق محلی شماست.
- فراتر از ظرفیت کابل و سیم سیار، وسیله برقی به آن وصل نکنید. استفاده فراتر از ظرفیت کابل ممکن است به آتش سوزی یا برق‌گرفتگی منجر شود.
- از قراردادن دستگاه در معرض گرد و خاک، رطوبت و گرما یا سرمای شدید اجتناب کنید. نمایشگر را در محلی قرار ندهید که ممکن است خیس شود. نمایشگر را روی سطح محکم و ثابت قرار دهید.
- در طول رعد و برق یا زمانی که از دستگاه به مدت طولانی استفاده نمی‌کنید، دوشاخه را از برق بکشید. این کار باعث می‌شود از محصول در برابر آسیب احتمالی ناشی از نوسانات برق محافظت نمایند.
- هرگز شینی را در شیارهای روی جعبه نمایشگر فرو نکنید یا هیچ مایعی بر روی آن نریزید.
- به منظور تضمین کارکرد مطلوب، از نمایشگر تنها رایانه‌های UL ذکر شده استفاده کنید که دارای سوکت‌های پیکربندی شده مناسب با برق جریان متناوب 100-240 ولت هستند.
- اگر در نمایشگر با مشکلات فنی روبرو شدید، با تکنیسین مجرب خدمات یا فروشنده خود تماس بگیرید.
- تنظیم بلندی صدا و نیز اکولایزر بر روی تنظیماتی به جز موقعیت وسط ممکن است ولتاژ خروجی هدفون و نیز میزان فشار صدا را افزایش دهد.

علامت ضربدر بر روی سطل آشغال چرخدار به این معناست که این محصول (تجهیزات الکترونیکی، الکترونیکی و باتری سلولی حاوی جیوه) نباید در زباله‌های شهری قرار گیرند. لطفاً برای اطلاع از نحوه امحاء محصولات الکترونیکی به قوانین محلی رجوع کنید.



## مراقبت و تمیزکاری

- قبل از بلندکردن یا جابجایی نمایشگر خود، بهتر است کابل‌ها و کابل برق را جدا کنید. هنگام جابجایی نمایشگر از تکنیک‌های صحیح بلند کردن استفاده کنید. هنگام بلندکردن یا حمل نمایشگر، لبه‌های نمایشگر را بگیرید. نمایشگر را از پایه یا سیم نگیرید.
- تمیز کردن: نمایشگر را خاموش کرده و دوشاخه را از برق بکشید. سطح نمایشگر را با پارچه‌ای بدون پرز و نرم تمیز کنید. لکه‌های سر سخت را می‌توان با پارچه‌ای مرطوب به شوینده ملایم تمیز کرد.
- از تمیزکننده‌های حاوی الکل یا استون استفاده نکنید. از تمیزکننده مناسب این نمایشگر استفاده کنید. هرگز تمیزکننده را به صورت مستقیم بر روی نمایشگر اسپری نکنید زیرا ممکن است به داخل نمایشگر نفوذ کند و باعث برق گرفتگی گردد.

### علائم زیر برای این نمایشگر طبیعی هستند:

- با توجه به الگوی دسکتاپ مورد استفاده خود، ممکن است متوجه روشنی غیریکنواخت اندکی بر روی صفحه بشوید.
- زمانی که یک تصویر برای ساعت‌ها نمایش داده شود، ممکن است پس از تغییر تصویر، پس‌انگاره ای از صفحه قبل همچنان وجود داشته باشد. صفحه به آرامی بازیابی می‌شود یا می‌توانید کلید برق را برای چند ساعت خاموش کنید.
- زمانی که صفحه سیاه می‌شود یا چشمک می‌زند، یا دیگر نمی‌تواند کار کند، برای تعمیر آن با فروشندگانه مرکز خدمات خود تماس بگیرید. صفحه نمایش را شخصاً تعمیر نکنید!

### اصطلاحات مورد استفاده در این دفترچه راهنما

هشدار: اطلاعات مربوط به جلوگیری از جراحات به خود در هنگام انجام کار.



احتیاط: اطلاعات مربوط به جلوگیری از آسیب به قطعات در هنگام انجام کار.



مهم: اطلاعاتی که باید هنگام انجام کاری، آنها را رعایت کنید.



نکته: نکات و اطلاعات اضافی برای کمک به انجام کار.





## کسب اطلاعات بیشتر

برای کسب اطلاعات بیشتر و به‌روزرسانی‌های محصول و نرم‌افزار به منابع زیر رجوع کنید.

### 1. وبسایت‌های ASUS

وبسایت‌های ASUS در سراسر جهان آخرین اطلاعات مربوط به محصولات سخت‌افزاری و نرم‌افزاری را در اختیار شما قرار می‌دهند. به <http://www.asus.com> رجوع کنید.

### 2. اسناد اختیاری

بسته محصول شما ممکن است حاوی اسنادی اختیاری باشد که توسط فروشنده شما اضافه شده‌اند. این اسناد جزئی از بسته استاندارد نیستند.

## Takeback Services

ASUS recycling and takeback programs come from our commitment to the highest standards for protecting our environment. We believe in providing solutions for our customers to be able to responsibly recycle our products, batteries and other components as well as the packaging materials.

Please go to <http://csr.asus.com/english/Takeback.htm> for detail recycling information in different region.



## 1.1 خوش آمدید!

بابت خرید نمایشگر ال سی دی ASUS® از شما سپاسگزاریم!

جدیدترین نمایشگر LCD عریض ساخت ASUS تصاویری بزرگتر، روشن تر و واضح‌تری را به نمایش می‌گذارد و دارای ویژگی‌های فراوانی است تا از تماشا کردن و تجربه ای جدید لذت ببرید.

با این ویژگی‌ها، می‌توانید آسایش و لذت را به تماشا بنشینید که این نمایشگر به شما هدیه می‌کند.

## 1.2 محتویات بسته

بسته خود را بررسی کنید تا حاوی اقلام زیر باشد:

- ✓ نمایشگر ال سی دی
- ✓ پایه نمایشگر
- ✓ راهنمای شروع سریع
- ✓ کارت ضمانت
- ✓ کابل برق
- ✓ کابل HDMI (اختیاری)
- ✓ کابل DisplayPort (اختیاری)
- ✓ کابل USB C به A (اختیاری)
- ✓ کابل USB C به C (اختیاری)
- ✓ گزارش تست کالیبراسیون رنگ
- ✓ کارت خوش‌آمدگویی ProArt

---

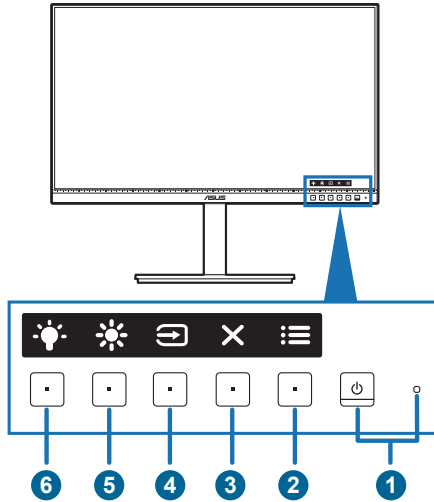
اگر هر یک از موارد فوق آسیب دیده است یا موجود نیست، فوراً با مرکز فروش خود تماس بگیرید.


---






## 1.3 معرفی نمایشگر

### 1.3.1 نمای جلو




1. دکمه نیرو/نشانگر برق .
  - نمایشگر را روشن/خاموش می‌کند.
  - تعریف رنگ نشانگر روشن/خاموش به شرح جدول زیر است.

شرح	وضعیت
روشن	سفيد
حالت آماده به کار	کهربایی
خاموش	خاموش

2. دکمه منو: .
  - برای نمایش منوی OSD هنگامی که OSD خاموش است، این دکمه را فشار دهید.
  - وارد منوی OSD می‌شود.
  - با یک فشار طولانی به مدت 5 ثانیه، عملکرد قفل کلید را بین روشن و خاموش تعویض می‌کند.
3. دکمه بستن: .
  - برای نمایش منوی OSD هنگامی که OSD خاموش است، این دکمه را فشار دهید.
  - از منوی OSD خارج می‌شود.
4. دکمه انتخاب ورودی: .
  - برای نمایش منوی OSD هنگامی که OSD خاموش است، این دکمه را فشار دهید.
  - یک منبع ورودی موجود را انتخاب می‌کند.



پس از آنکه کابل USB/DisplayPort/HDMI نوع C را به نمایشگر وصل کردید، دکمه  (دکمه انتخاب ورودی) را برای نمایش سیگنال‌های HDMI، DisplayPort، USB نوع C (USB Type-C) فشار دهید.

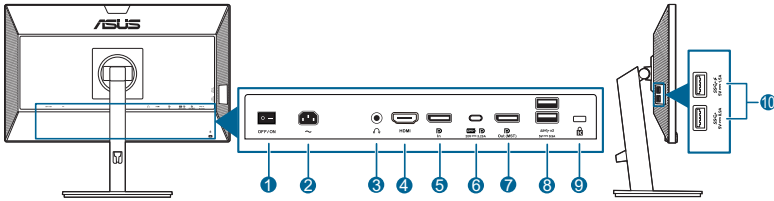
## 5. \* میانبر 1

- برای نمایش منوی OSD هنگامی که OSD خاموش است، این دکمه را فشار دهید.
- پیش‌فرض: کلید فوری روشنایی
- برای تغییر عملکرد این کلید فوری، به منوی میانبر < میانبر 1 بروید.

## 6. \* میانبر 2

- برای نمایش منوی OSD هنگامی که OSD خاموش است، این دکمه را فشار دهید.
- پیش‌فرض: کلید فوری فیلتر نور آبی
- برای تغییر عملکرد این کلید فوری، به منوی میانبر < میانبر 2 بروید.

## 1.3.2 نمای پشت



1. **کلید روشن/خاموش.** برای روشن/خاموش کردن دستگاه، این کلید را فشار دهید.
2. **درگاه AC-IN.** این درگاه محل اتصال سیم برق است.
3. **مادگی هدفون.** این درگاه تنها زمانی فعال است که یک کابل DisplayPort/HDMI به دستگاه وصل باشد.
4. **درگاه HDMI.** این درگاه برای اتصال دستگاه سازگار با HDMI است.
5. **ورودی DisplayPort.** این درگاه برای اتصال دستگاه سازگار DisplayPort است.
6. **USB 3.2 Gen 1 Type-C.** این درگاه برای اتصال کابل USB بالادستی می‌باشد. این اتصال از نیروی برق USB و انتقال داده پشتیبانی می‌کند.

این نمایشگر با Super-Speed USB 3.2 Gen 1 (5 Gbps) سازگار است. این درگاه حداکثر 65 وات توان با ولتاژ خروجی 5 ولت/3 آمپر، 9 ولت/3 آمپر، 12 ولت/3 آمپر، 15 ولت/3 آمپر و 20 ولت/3.25 آمپر ارائه می‌کند. با اتصال کابل USB نوع C امکان ورودی منبع DisplayPort، خروجی قدرت و فعال‌سازی درگاه‌های USB نوع A (پایین‌دستی) در نمایشگر فراهم می‌شود. اتصال کابل USB نوع C به نوع A فقط درگاه‌های USB نوع A (پایین‌دستی) در نمایشگر را فعال می‌کند.



7. **خروجی DisplayPort متوالی.** این درگاه امکان اتصال چندین نمایشگر سازگار با DisplayPort را فراهم می‌کند.
8. **USB 3.2 Gen 1 Type-A.** این درگاه‌ها برای اتصال دستگاه‌های USB مانند صفحه کلید/ماوس را فراهم می‌کند. درایو فلش USB و غیره می‌باشند.

9. شیار قفل Kensington  
 10. USB 3.2 Gen 1 Type-A. این درگاه‌ها برای اتصال دستگاه‌های USB مانند صفحه کلید/ماوس USB، درایو فلش USB و غیره می‌باشند.

درگاه دارای نماد  با BC1.2 مطابقت دارد.



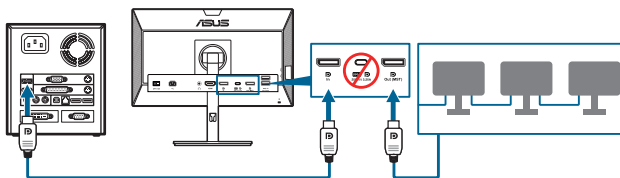
### 1.3.4 سایر عملکرد(ها)

1. اتصال متوالی (برای مدل‌های منتخب)  
 این نمایشگر از اتصال متوالی در DisplayPort پشتیبانی می‌کند. اتصال متوالی امکان اتصال حداکثر 4 نمایشگر را به صورت سری، درحالی‌که سیگنال تصویری از منبع به نمایشگر ارسال می‌شود، فراهم می‌سازد (هنگامی‌که منبع ورودی 1920 x 1080 @ 60Hz هرگز نباشد و دستگاه متصل نباشد). جهت فعال‌سازی اتصال متوالی، لطفاً اطمینان حاصل کنید که منبع انتقال یافته است.

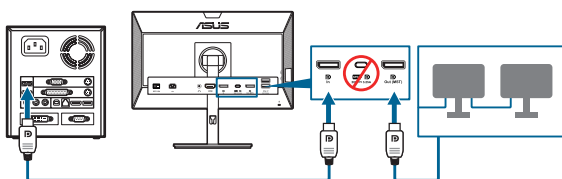
این عملکرد فقط زمانی موجود است که «نمایش از جریان» در منوی OSD گزینه DisplayPort 1.2 باشد و «تشخیص منبع خودکار» روی «خاموش» تنظیم شده باشد. اگر «نمایش از جریان» را روی DisplayPort 1.1 تنظیم کنید، تمام نمایشگرهای متصل محتوای مشابهی را به طور هم‌زمان نمایش می‌دهند (کپی‌برداری).



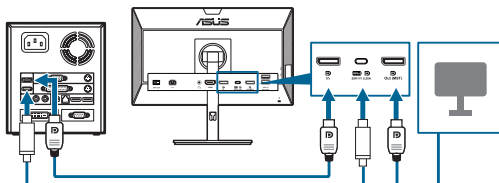
1920 x1080 @60Hz



1920 x1080 @75Hz



1920 x1080 @60Hz







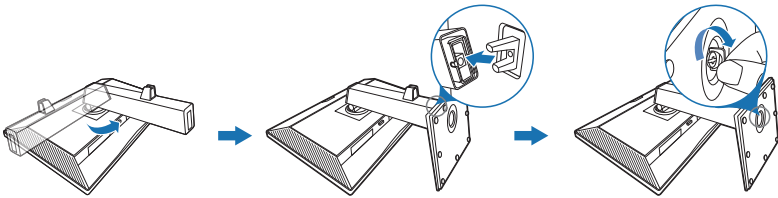


## 2.1 مونتاز بازویی/پایه نمایشگر

برای مونتاز کردن پایه نمایشگر:

1. نمایشگر را از جلو بر روی میز بخواهاند.
2. پایه را به بازویی وصل کنید و مطمئن شوید که زبانه روی بازویی کاملاً داخل شکاف روی پایه قرار می‌گیرد.
3. با بستن پیچ همراه، پایه را به بازویی محکم کنید.

توصیه می‌کنیم سطح میز را با پارچه ای نرم بپوشانید تا از آسیب به نمایشگر جلوگیری شود.



اندازه پیچ پایه:  $16.5 \times M6$  میلی‌متر.

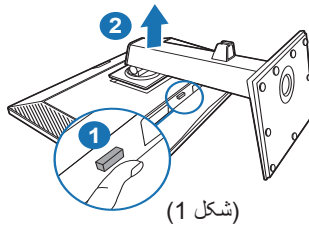


## 2.2 جدا کردن بازویی/پایه (برای پایه دیواری VESA)

بازویی/پایه جداشدنی این نمایشگر به طور ویژه برای پایه دیواری VESA طراحی شده است.

برای جدا کردن بازویی/پایه:

1. نمایشگر را از جلو بر روی میز بخواهاند.
2. دکمه آزادسازی را فشار دهید و سپس بازویی/پایه را از نمایشگر جدا کنید (شکل 1).



(شکل 1)

توصیه می‌کنیم سطح میز را با پارچه ای نرم بپوشانید تا از آسیب به نمایشگر جلوگیری شود.

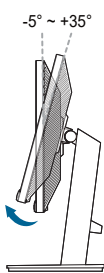


- کیت پایه دیواری VESA (100 x 100 میلی‌متر) را باید به طور جداگانه خریداری کنید.
- تنها از قلاب‌های پایه دیواری ذکر شده UL با حداقل وزن/بار 22.7 کیلوگرم استفاده کنید (اندازه پیچ: 10 x M4 میلی‌متر)

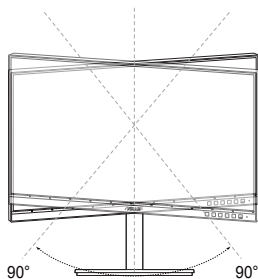


## 2.3 تنظیم نمایشگر

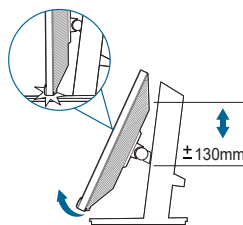
- برای نمایش بهینه، توصیه می‌کنیم تمام رخ به نمایشگر نگاه کنید و نمایشگر را در زاویه مناسب خود تنظیم نمایید.
- پایه را نکه دارید تا هنگام تغییر زاویه، نمایشگر از روی آن واژگون نشود.
- می‌توانید زاویه نمایشگر را از  $+35^\circ$  تا  $-5^\circ$  تنظیم کنید و امکان تنظیم گردان  $90^\circ$  از چپ یا راست نیز وجود دارد. همچنین می‌توانید ارتفاع نمایشگر را در محدوده  $\pm 130$  میلی‌متر تنظیم کنید.



(کج کردن)



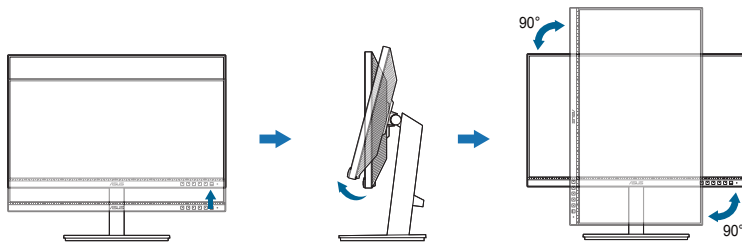
(چرخاندن)



(تنظیم ارتفاع)

### روی پاشنه چرخاندن نمایشگر

1. نمایشگر را تا بالاترین حد بلند کنید.
2. نمایشگر را تا حداکثر زاویه ممکن کج کنید.
3. نمایشگر را در جهت عقربه ساعت/خلاف جهت عقربه ساعت تا زاویه دلخواه خود بچرخانید.

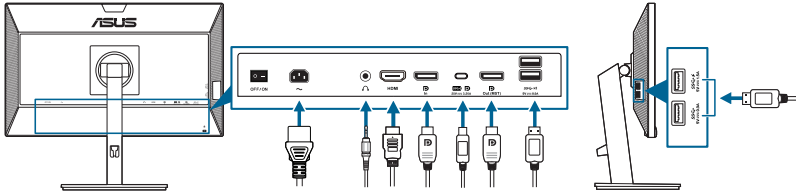


طبیعی است که هنگام تنظیم زاویه دید، نمایشگر کمی لرزش داشته باشد.



## 2.4 اتصال کابل‌ها

کابل‌ها را طبق دستورالعمل زیر وصل کنید:



- برای اتصال سیم برق: یک طرف کابل برق را بطور کامل به درگاه ورودی AC نمایشگر و طرف دیگر را به پریز برق وصل کنید.
- برای اتصال کابل USB/DisplayPort/HDMI نوع C\*:
  - a. یک طرف کابل USB/DisplayPort/HDMI نوع C\* را به مادگی DisplayPort/HDMI USB نوع C نمایشگر وصل کنید.
  - b. طرف دیگر کابل USB/DisplayPort/HDMI نوع C\* را به مادگی DisplayPort/HDMI USB نوع C دستگاه خود وصل کنید.

پیشنهاد می‌شود از کابل USB نوع C مورد تأیید استفاده کنید. اگر منبع سیگنال از حالت DP Alt پشتیبانی کند، امکان انتقال تمام سیگنال‌های تصویری، صوتی و داده وجود دارد.



- برای استفاده از هدفون: هنگامیکه سیگنال USB/DisplayPort/HDMI نوع C وجود دارد، نری کابل را به مادگی هدفون نمایشگر وصل کنید.
- برای استفاده از پورت‌های USB 3.2 Gen 1:



« بالادستی: از یک کابل USB نوع C استفاده کنید و یک طرف رابط نوع C را به درگاه USB نوع C نمایشگر (USB 3.2 Gen 1) به عنوان اتصال بالادستی و طرف دیگر را به مادگی USB نوع C رایانه وصل کنید. یا اینکه از یک کابل USB نوع C به نوع A استفاده کنید رابط نوع C را به درگاه USB نوع C نمایشگر (USB 3.2 Gen 1) به عنوان اتصال بالادستی و رابط نوع A را به مادگی USB نوع A رایانه وصل نمایید. مطمئن شوید جدیدترین سیستم عامل Windows 10 در رایانه شما نصب شده است. این کار، درگاه‌های USB روی نمایشگر را فعال می‌کند.

« پایین‌دستی: با استفاده از یک کابل USB، دستگاهتان را به مادگی USB نوع A نمایشگر وصل کنید.

هنگامیکه این کابل‌ها وصل می‌شوند، می‌توانید سیگنال دلخواه را از گزینه «انتخاب ورودی» در منوی OSD انتخاب کنید.



## 2.5 روشن کردن نمایشگر

دکمه روشن/خاموش  را فشار دهید. برای دانستن موقعیت دکمه روشن/خاموش به صفحه 1-2 رجوع کنید. نشانگر برق  به رنگ سفید روشن می‌شود تا نشان دهد که نمایشگر روشن است.



## 3.1 منوی OSD (روی صفحه نمایش)

### 3.1.1 نحوه پیکربندی مجدد



1. یک دکمه دلخواه (غیر از دکمه روشن/خاموش) را برای نمایش منوی OSD فشار دهید.
2. دکمه منو ≡ را برای فعال‌سازی منوی OSD فشار دهید.
3. برای پیمایش عملکردهای مختلف، دکمه‌ها را طبق آنچه که بر روی صفحه نمایش نشان داده شده است، فشار دهید. عملکرد مورد نظر را پررنگ کنید و دکمه ✓ را فشار دهید تا فعال شود. اگر عملکرد انتخاب شده دارای منوی فرعی است، دکمه ▼ و ▲ را برای پیمایش در عملکردهای منوی فرعی دوباره فشار دهید. عملکرد منوی فرعی مورد نظر را پررنگ کنید و دکمه ✓ را فشار دهید تا فعال شود.
4. برای تغییر تنظیمات عملکرد انتخاب شده، دکمه ▼ و ▲ را فشار دهید.
5. برای خروج و ذخیره منوی OSD، دکمه ↶ یا ✕ را مکرراً فشار دهید تا منوی OSD ناپدید شود. برای تنظیم سایر عملکردها، مراحل 1-4 را تکرار کنید.

## 3.1.2 معرفی عملکرد OSD

### 1. ProArt Preset

این کارکرد حاوی 10 کارکرد فرعی است که می‌توانید به دلخواه انتخاب کنید. هر حالت دارای انتخاب بازنشانی است که به شما امکان می‌دهد تا تنظیم خودتان را حفظ کنید یا به حالت پیش‌تنظیم برگردید.



- حالت استاندارد: بهترین انتخاب برای ویرایش سند.
- حالت sRGB: حالت sRGB که با فضای رنگ sRGB سازگار است، بهترین انتخاب برای ویرایش سند محسوب می‌شود.

حالت sRGB با الزامات Energy Star® مطابقت دارد.



- حالت Rec. 709: با فضای رنگ Rec. 709 سازگار است.
- حالت DCI-P3: با فضای رنگ DCI-P3 سازگار است.
- حالت صفحه: بهترین انتخاب برای نمایش عکس منظره است.
- حالت خواندن: این حالت، بهترین انتخاب برای مطالعه کتاب است.
- حالت اتاق تاریک: این حالت، بهترین انتخاب برای محیط با نور ضعیف است.
- حالت تبدیل سریع: حالت نمایش را به صورت کارایی بالا برای نرخ تازه سازی جهت ایجاد فرکانس‌های مختلف نور زمینه شبیه سازی می‌کند.

حالت تبدیل سریع را فقط می‌توان در 75 هرتز فعال نمود.



برای فعال‌سازی این عملکرد، باید این اقدامات را انجام دهید: Adaptive-Sync را خاموش کنید. روشنایی، فیلتر نور آبی، ASCR، Trace Free هنگام استفاده از این عملکرد نمی‌توانند تنظیم شوند.



- حالت کاربر 1/حالت کاربر 2: به شما امکان می‌دهد تنظیمات رنگ پیش‌رفته را انجام دهید.

جدول زیر، پیکربندی‌های پیش‌فرض را برای هر حالت ProArt Preset نشان می‌دهد:

عملکرد	حالت استاندارد	حالت sRGB	حالت Rec. 709	حالت DCI-P3	حالت صفحه خواندن	حالت اتاق تاریک	حالت تبدیل سریع	حالت کاربر 1	حالت کاربر 2
نمای رنگ	فعال (6500K)	غیرفعال (6500K)	فعال (6500K)	فعال (P3-Theater)	فعال (6500K)	غیرفعال	فعال (6500K)	فعال (6500K)	فعال (6500K)
روشنایی	فعال (50)	غیرفعال (100 نیت)	فعال (50)	فعال (50)	فعال (100)	فعال (15)	فعال (4)	فعال (50)	فعال (50)
کنتر است	فعال (80)	فعال (80)	فعال (80)	فعال (80)	فعال (80)	فعال (80)	فعال (80)	فعال (80)	فعال (80)
ASCR	غیرفعال	غیرفعال	غیرفعال	غیرفعال	فعال (خاموش)	فعال (خاموش)	فعال (خاموش)	غیرفعال	فعال (خاموش)
وضوح	فعال (0)	فعال (0)	فعال (0)	فعال (0)	فعال (0)	فعال (0)	فعال (0)	فعال (0)	فعال (0)
اشباع	فعال (50)	غیرفعال	فعال (50)	فعال (50)	فعال (50)	غیرفعال	فعال (50)	فعال (50)	فعال (50)
شدت رنگ	فعال (50)	غیرفعال	فعال (50)	فعال (50)	فعال (50)	غیرفعال	فعال (50)	فعال (50)	فعال (50)
پالت رنگ ProArt	فعال	غیرفعال	فعال	فعال	فعال	فعال	فعال	غیرفعال	غیرفعال
سطح رنگ سیاه	فعال	فعال	فعال	فعال	فعال	فعال	فعال	غیرفعال	غیرفعال
گاما	فعال (2.2)	غیرفعال کردن (2.2)	فعال (2.4)	غیرفعال	غیرفعال	فعال (2.2)	فعال (2.2)	فعال (2.2)	فعال (2.2)

## 2. فیلتر نور آبی

در این عملکرد، می‌توانید سطح فیلتر نور آبی را تنظیم کنید.



- **سطح 0:** بدون تغییر.
- **سطح 1-4:** هر چه سطح آن بیشتر باشد، نور آبی کمتر اتساع می‌شود. زمانی که فیلتر نور آبی فعال باشد، تنظیمات پیش‌فرض حالت استاندارد به طور خودکار وارد می‌شوند. بین سطح 1 تا سطح 3، عملکرد روشنایی توسط کاربر قابل پیکربندی است. سطح 4، تنظیم بهینه است. این سطح مطابق با گواهی نور آبی پایین TUV است. کارکرد روشنایی قابل پیکربندی توسط کاربر نیست. فعال کردن این عملکرد، ECO Mode را بطور خودکار خاموش می‌کند.



لطفاً برای کاهش خستگی به چشم، به دستورالعمل‌های زیر رجوع کنید:

- اگر کاربران به مدت طولانی از نمایشگر استفاده می‌کنند، هر از گاهی باید مدتی را دور از آن بگذرانند. توصیه می‌شود استراحت کوتاهی (حداقل 5 دقیقه) پس از هر 1 ساعت کار مستمر با رایانه داشته باشید. داشتن استراحت‌های کوتاه و مکرر، موثرتر از یک استراحت طولانی‌تر و یکجا است.
- برای به حداقل رساندن خستگی و خشکی چشم‌هایتان، باید به طور دوره‌ای و با تمرکز بر اشیایی که در فاصله دوری از شما قرار دارند، به چشم‌هایتان استراحت بدهید.
- ورزش چشم می‌تواند به کاهش خستگی چشم کمک کند. این ورزش‌ها را هر از چندگاهی تکرار کنید. اگر خستگی چشم ادامه داشت، لطفاً به پزشک مراجعه کنید. ورزش‌های چشم: (1) تکرار نگاه کردن به بالا و پایین (2) چشم‌هایتان را بچرخانید (3) چشم‌هایتان را به صورت قطری حرکت دهید.
- نور آبی با انرژی بالا ممکن است به خستگی چشم و AMD (فروزدگی نقطه زرد شبکیه) منجر شود. فیلتر نور آبی تا 70% (حداکثر) نور آبی مضر را کاهش می‌دهد تا از CVS (سندرم بینایی رایانه‌ای) جلوگیری کند.

### 3. ProArt Palette

یک تنظیم رنگ دلخواه را از این منو تعیین کنید.



- **روشنایی:** دامنه تنظیم از 0 تا 100 است.
- **کنتراست:** دامنه تنظیم از 0 تا 100 است.
- **اشباع:** دامنه تنظیم از 0 تا 100 است.
- **شدت رنگ:** رنگ تصویر را بین سبز و ارغوانی جابجا می‌کند.
- **دمای رنگ:** شامل 5 حالت از جمله 5000K، 5500K، 6500K، 9300K و P3-Theater می‌باشد.

P3-Theater فقط زمانی موجود است که حالت DCI-P3 انتخاب شده باشد.



- **گاما:** به شما امکان می‌دهد حالت رنگی را روی 1.8، 2.0، 2.2، 2.4، 2.6 (Mac) تنظیم کنید.
- **سطح رنگ سیاه:** برای تنظیم مقداردهی اولیه اولین سطح سیگنال تاریکترین سطح خاکستری.



• رنگ:

- \* تنظیم شدت رنگ شش-محوری.
- \* تنظیم اشباع شش-محوری.
- \* سطوح بهره را برای R، G، B تنظیم می‌کند.
- \* مقادیر جبرانی سطح رنگ سیاه را برای R، G، B تنظیم می‌کند.

• بازنشانی رنگ:

- \* بازنشانی رنگ حالت فعلی:
- \* تنظیمات رنگ حالت رنگ فعلی را به مقدار پیش فرض کارخانه بازنشانی می‌کند.
- \* بازنشانی رنگ تمام حالت ها:
- \* تنظیمات رنگ تمام حالت‌های رنگ را به مقدار پیش فرض کارخانه بازنشانی می‌کند.

4. تصویر

تنظیم مربوط به تصویر را از این منو تنظیم کنید.



- وضوح: دامنه تنظیم از 0 تا 100 است.
- Trace Free: زمان واکنش نمایشگر را تنظیم می‌کند.
- کنترل ابعاد: نسبت ابعاد را روی کامل، 4:3، 1:1 یا OverScan تنظیم می‌کند.

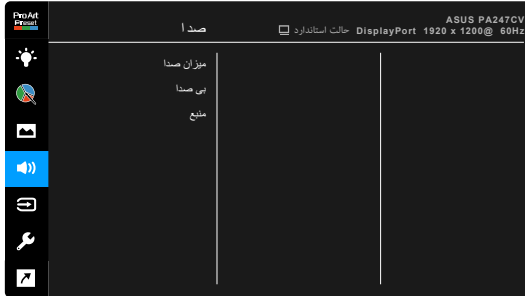
4:3 فقط زمانی موجود است که منبع ورودی دارای فرمت 4:3 باشد. OverScan فقط برای منبع ورودی HDMI موجود است.



- محدوده ورودی: نگاشت محدوده سیگنال با کل محدوده ارائه شده سیاه تا سفید نمایشگر.
- ASCR: عملکرد (ASUS Smart Contrast Ratio) ASCR را روشن/خاموش می‌کند.

## 5. صدا

از این منو می‌توانید میزان صدا، حالت بی صدا و منبع را تنظیم کنید.



- **میزان صدا:** دامنه تنظیم از 0 تا 100 است.
- **بی‌صدا:** صدای نمایشگر را روشن یا خاموش می‌کند.
- **منبع:** مشخص می‌کند که صدای نمایشگر از کدام منبع تأمین شود.

## 6. انتخاب ورودی

در این عملکرد، می‌توانید منبع ورودی دلخواه خود را انتخاب کنید.



## 7. تنظیم سیستم

به شما امکان می‌دهد سیستم را تنظیم کنید.



- **Adaptive-Sync:** به یک منبع گرافیکی تحت پشتیبانی \*Adaptive-Sync اجازه می‌دهد تا به طور پویایی نسبت تازه سازی صفحه نمایش را بر اساس نرخ فریم محتوای نمونه برای کارآمدی نیرو، بدون اختلال و به روز رسانی صفحه نمایش با تأخیر پایین تنظیم کند.

\* فعال‌سازی Adaptive-Sync فقط در محدوده 48 هرتز ~ 75 هرتز امکان‌پذیر است.  
\* جهت اطلاع از GPU های پشتیبانی شده، حداقل سیستم رایانه مورد نیاز و الزامات مربوط به درایور، لطفاً با سازنده GPU تماس بگیرید.  
برای فعال‌سازی این عملکرد، باید این اقدامات را انجام دهید: گزینه نمایش از جریان را روی DisplayPort 1.2 تنظیم نمایید.



### • صرفه جویی نیرو:

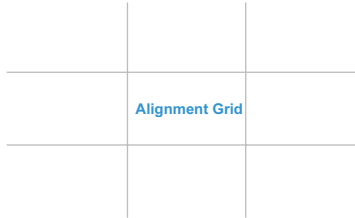
- \* «سطح عادی» این امکان را فراهم می‌کند که درگاه‌های USB پایین‌دستی/درگاه‌های USB نوع C هنگام ورود نمایشگر به حالت صرفه‌جویی نیرو، دستگاه‌های خارجی را شارژ کنند.
- \* «سطح عمیق»، هنگام ورود نمایشگر به حالت صرفه‌جویی نیرو، اجازه شارژ کردن دستگاه‌های خارجی را به تمام درگاه‌ها نمی‌دهد و مانع شناسایی خودکار سیگنال USB می‌شود.

### • تنظیم OSD:

- \* وقفه OSD را از 10 تا 120 ثانیه تنظیم می‌کند.
- \* عملکرد DDC/CI را فعال یا غیرفعال می‌کند.
- \* پس زمینه OSD را از مات تا شفاف تنظیم می‌کند.


- **QuickFit:** امکان مشاهده یک پیش نمایش از طرح بندی عکس یا سند بر روی صفحه نمایش را، بدون نسخه‌های آزمایشی چاپ، برای کاربران فراهم می‌کند.

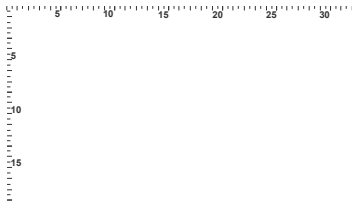
\* **Alignment:** سازماندهی محتویات و چیدمان یک صفحه و دستیابی به ظاهر و حس یکنواخت را برای طراحان و کاربران تسهیل می‌کند.



\* **B5:** به کاربران امکان می‌دهد تا بتوانند اسنادشان را با اندازه واقعی بر روی صفحه نمایش مشاهده کنند.



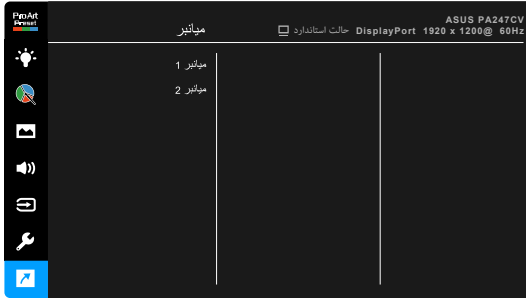
\* **Ruler:** این الگو، خطکش فیزیکی در بالا و سمت چپ ارائه می‌دهد. می‌توانید  دکمه بازگشت را به مدت بیش از 3 ثانیه فشار دهید تا اندازه‌ها بین واحدهای متریک و انگلیسی جابجا شوند.



- **نمایش از جریان:** سازگاری با کارت گرافیکی. گزینه DisplayPort 1.1 یا DisplayPort 1.2 را بر اساس نسخه DP کارت گرافیکی انتخاب کنید.
- **ففل کلید:** برای غیرفعال کردن تمامی کلیدهای عملکردی دومین دکمه از راست را به مدت بیش از پنج ثانیه فشار دهید تا عملکرد ففل کلید لغو شود.
- **نشانگر برق:** نشانگر LED قدرت را روشن/خاموش می‌کند.
- **زبان:** 21 زبان برای انتخاب وجود دارند، شامل انگلیسی، فرانسوی، آلمانی، ایتالیایی، اسپانیایی، هلندی، پرتغالی، روسی، چکی، کروواتی، لهستانی، رومانیایی، مجارستانی، ترکی، چینی ساده، چینی سنتی، ژاپنی، کره ای، تایلندی، اندونزیایی، فارسی.
- **اطلاعات:** اطلاعات نمایشگر را نشان می‌دهد.
- **بازنشانی همه:** گزینه «بیه» تنظیمات را به مقادیر پیش‌فرض برمی‌گرداند.

## 8. میانبر

عملکردهای مربوط به دکمه‌های میانبر 1 و 2 را تعریف می‌کند.



• میانبر 1/میانبر 2: یک عملکرد را برای دکمه‌های میانبر 1 و 2 انتخاب می‌کند.

هنگامی‌که یک عملکرد معین انتخاب یا فعال می‌شود، ممکن است کلید میانبر شما پشتیبانی نشود. گزینه‌های عملکرد موجود برای میانبر: فیلتر نور آبی، روشنایی، کنتراست، دمای رنگ، بلندی صدا، حالت sRGB، حالت Rec. 709، حالت کاربر 1، حالت کاربر 2.



## 3.2 خلاصه مشخصات

نوع صفحه	TFT ال سی دی
اندازه صفحه	23.8 اینچ (16:9، 60.47 سانتی‌متر) صفحه عریض
حداکثر وضوح تصویر	1080 x 1920
درجه پیکسل	0.2745 میلی‌متر × 0.2745 میلی‌متر
روشنایی (نمونه)	300 cd/m <sup>2</sup>
نسبت کنتراست (نمونه)	1:1000
نسبت کنتراست (حداکثر)	1:100,000,000 (با ASCR روشن)
زاویه دید (افقی/عمودی) CR < 10	178°/178°
رنگ‌های نمایشگر	16.7 میلیون
زمان واکنش	≥ 5 میلی‌ثانیه
انتخاب ProArt Preset	10 حالت پیش‌تنظیم رنگ
تنظیم خودکار	خیر
انتخاب دمای رنگ	5 دمای رنگ
ورودی آنالوگ	خیر
ورودی دیجیتال	DisplayPort v1.2، HDMI v1.4، DisplayPort از طریق USB نوع C
خروجی دیجیتال	DisplayPort
مادگی هدفون	بله
ورودی صدا	خیر
بلندگو (داخلی)	2 وات × 2 استریو، RMS
پورت USB 3.2 Gen 1	1 عدد USB 3.2 Gen 1 Type-C، 4 عدد USB 3.2 Gen 1 Type-A
رنگ‌ها	مشکی
LED نبرو	سفید (روشن)/کهربایی (آماده به کار)
شیب	35° ~ -5°
زاویه چرخش محوری	90° ~ -90°
چرخاندن	90° ~ -90°
تنظیم ارتفاع	130 میلی‌متر
قفل Kensington	بله
ولتاژ ورودی AC	100~240 ولت
مصرف قدرت	روشن بودن دستگاه: > 18 وات** (نمونه)، حالت آماده به کار: > 0.5 وات (نمونه)، حالت خاموش: 0 وات (خاموش)
دما (عملیاتی)	0°C ~ 40°C
دما (غیر عملیاتی)	20°C ~ +60°C
ابعاد (عرض × ارتفاع × ضخامت) بدون پایه	539.7 x 329.9 x 52.8 میلی‌متر
ابعاد (عرض × ارتفاع × ضخامت) با پایه	539.7 x 471.8 x 211.4 میلی‌متر (بلندترین)، 539.7 x 341.8 x 211.4 میلی‌متر (پایین‌ترین)، 632 x 450 x 216 میلی‌متر (بسته‌بندی)
وزن (تقریبی)	6.3 کیلوگرم (خالص)؛ 4.2 کیلوگرم (بدون پایه)؛ 8.3 کیلوگرم (ناخالص)

<p>21 زبان (انگلیسی، فرانسوی، آلمانی، ایتالیایی، اسپانیایی، هلندی، پرتغالی، روسی، چکی، کروات، لهستانی، رومانیایی، مجارستانی، ترکی، چینی ساده، چینی سنتی، ژاپنی، کره ای، تایپی، اندونزیایی، فارسی)</p>	<p>چند زبانه</p>
<p>راهنمای شروع سریع، کارت ضمانت، کابل برق، کابل HDMI (اختیاری)، کابل DisplayPort (اختیاری)، کابل USB نوع C به A (اختیاری)، کابل USB نوع C به C (اختیاری)، گزارش تست کالیبراسیون رنگ، کارت خوش آمدگویی ProArt</p>	<p>لوازم جانبی</p>
<p>،CE ،CB ،EPEAT Bronze ،ICES-3 ،FCC ،cTUVus ،ISO 9241-307 ،TUV-Ergo ،TUV-GS ،WEEE ،ErP ،MEPS ،RCM ،BSMI ،CEL ،CCC ،CU ،UkrSEPRO ،KCC ،KC ،J-MOSS ،PC Recycle ،PSE ،VCCI ،RoHS ،TCO ،Energy Star 8.0 ،PSB ،e-Standby ،TUV Flicker Free ،CEC ،TUV-S mark ،TUV Low Blue Light</p>	<p>سازگاری و استانداردها</p>

\*مشخصات بدون اعلان قبلی قابل تغییر هستند.

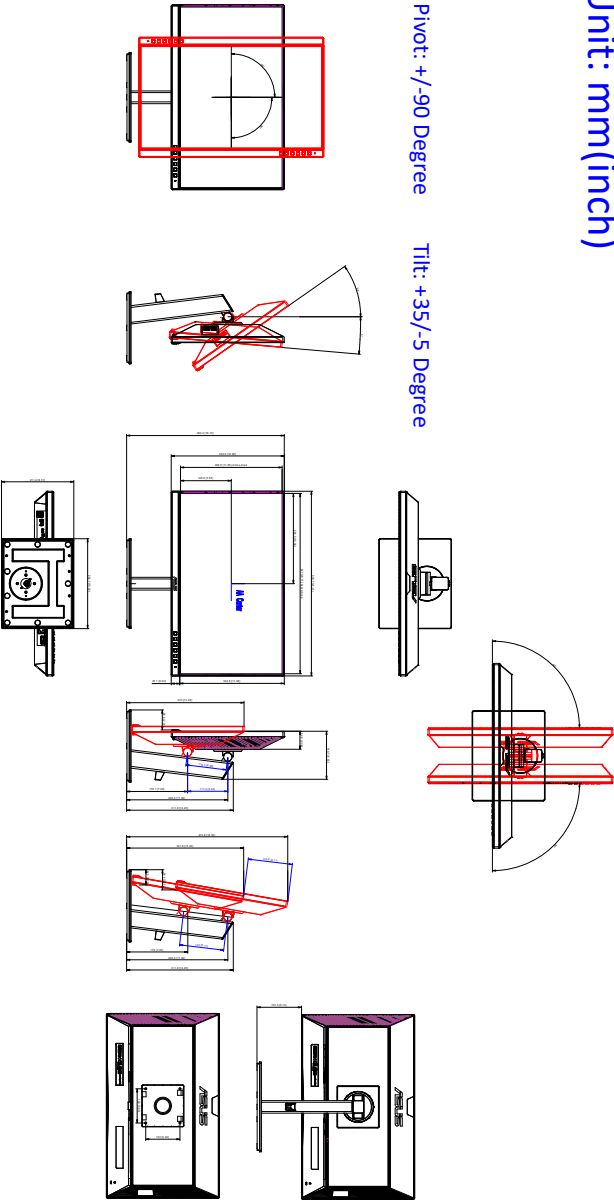
\*\*انداز دگیری روشنایی صفحه نمایش معادل 200 نیت بدون اتصال صدا/USB/کارتخوان.

ASUS PA247CV Outline Dimension  
\* Unit: mm(inch)

Swivel: +/-90 Degree

Pivot: +/-90 Degree

Tilt: +35/-5 Degree





### 3.4 عیب یابی (پریش‌های متداول)

مشکل	راه حل احتمالی
LED نیرو، روشن نیست	<ul style="list-style-type: none"> <li>• دکمه  را فشار دهید تا بررسی کنید نمایشگر در حالت روشن است یا خیر.</li> <li>• بررسی کنید که سیم برق به درستی به نمایشگر و پریز برق وصل شده باشد.</li> <li>• بررسی کنید کلید نیرو روشن باشد.</li> </ul>
چراغ LED نیروی دستگاه به رنگ کهربایی روشن می‌شود و هیچ تصویری در صفحه وجود ندارد	<ul style="list-style-type: none"> <li>• بررسی کنید که نمایشگر و رایانه در حالت روشن قرار داشته باشند.</li> <li>• مطمئن شوید که کابل سیگنال به درستی به نمایشگر و رایانه وصل شده باشد.</li> <li>• کابل سیگنال را بررسی کنید و مطمئن شوید که هیچ یک از پین‌ها خم نشده باشند.</li> <li>• رایانه را به یک نمایشگر در دسترس دیگر وصل کنید تا مطمئن شوید که رایانه به درستی کار می‌کند.</li> </ul>
تصویر صفحه بسیار روشن یا تیره است	<ul style="list-style-type: none"> <li>• تنظیمات کنتراست و روشنایی را با منوی OSD تنظیم کنید.</li> </ul>
تصویر صفحه می‌پرد یا تصویر دارای موج است	<ul style="list-style-type: none"> <li>• مطمئن شوید که کابل سیگنال به درستی به نمایشگر و رایانه وصل شده باشد.</li> <li>• دستگاه‌های برقی را جابجا کنید زیرا ممکن است اختلال الکتریکی ایجاد کنند.</li> </ul>
تصویر صفحه دارای نقص رنگی است (رنگ سفید، سفید به نظر نمی‌رسد)	<ul style="list-style-type: none"> <li>• کابل سیگنال را بررسی کنید تا مطمئن شوید که هیچ یک از پین‌ها خم نشده باشند.</li> <li>• «بازنشانی همه» را از منوی OSD انجام دهید.</li> <li>• تنظیمات رنگ R/G/B را تنظیم کنید یا دمای رنگ را از منوی OSD انتخاب کنید.</li> </ul>
صدا وجود ندارد یا صدا کم است	<ul style="list-style-type: none"> <li>• مطمئن شوید که کابل USB/DisplayPort/HDMI نوع C به C به درستی به نمایشگر و رایانه وصل شده باشد.</li> <li>• تنظیمات میزان صدا را هم در نمایشگر و هم در دستگاه USB/DisplayPort/HDMI نوع C تنظیم کنید.</li> <li>• مطمئن شوید که درایور کارت صدای رایانه به‌درستی نصب و فعال شده است.</li> </ul>

### 3.5 حالات‌های کارکرد پشتیبانی شده

فرکانس وضوح	فرکانس افقی (کیلوهرتز)	فرکانس عمودی (هرتز)	پیکسل (مگاپیکسل)
480x640	(N)31.47	(N)59.94	25.18
480x640	(N)35.00	(N)66.66	30.24
480x640	(N)37.87	(N)72.82	31.5
480x640	(N)37.5	(N)75.00	31.5
400x720	(N)31.47	(P)70.08	28.32
600x800	(P)35.16	(P)56.25	36
600x800	(P)37.88	(P)60.32	40
600x800	(P)48.08	(P)72.12	50
600x800	(P)46.86	(P)75.00	49.5
624x832	(P/N)49.72	(N/P)74.55	57.28
768x1024	(N)48.36	(N)60.00	65
768x1024	(N)56.476	(N)70.069	75
768x1024	(N)60.02	(N)75.00	78.75
864x1152	(P/N)67.5	(N/P)75.00	108
720x1280	(P)45.00	(N)60.00	75.25
768x1280	(P)47.78	(N)60.00	79.5
800x1280	(P)49.7	(N)60.00	83.5
960x1280	(P)60.00	(N)60.00	108
1024x1280	(P)63.98	(N)60.02	108
1024x1280	(P)79.98	(N)75.02	135
768x1360	(P)47.712	(P)59.79	85.5
768x1366	(P)47.712	(P)59.79	85.5
900x1440	(N)55.94	(P)59.89	106.5
1200x1600	(P)75.00	(P)60.00	162
1050x1680	(P)65.29	(P)60.00	146.25
1080x1920	(P)67.5	(P)60.00	148.5
1080x1920	(N)84.64	(P)74.90	220.75

«P» / «N» به معنای قطب «مثبت» / «منفی» همگام سازی افقی/همگام سازی عمودی ورودی (زمان بندی ورودی) است. هنگامی که نمایشگر در حالت ویدیو کار می‌کند (یعنی در حال نمایش داده‌ها نیست)، حالت‌های وضوح بالای زیر علاوه بر ویدیوی وضوح استاندارد پشتیبانی می‌شوند.

سرعت پیکسل (مگاهرتز)	فرکانس عمودی (هرتز)	فرکانس افقی (کیلوهرتز)	فرمت پیکسل	نام زمان بندی
27	60	31.469	480 x 720	480p
74.25	60	45	720 x 1280	720p60
27	50	31.25	576 x 720	576p
74.25	50	37.5	720 x 1280	720p50
74.25	24	27	1080 x 1920	1080p24
74.25	25	28.125	1080 x 1920	1080p25
148.5	60	67.5	1080 x 1920	1080p60
148.5	50	56.25	1080 x 1920	1080p50

